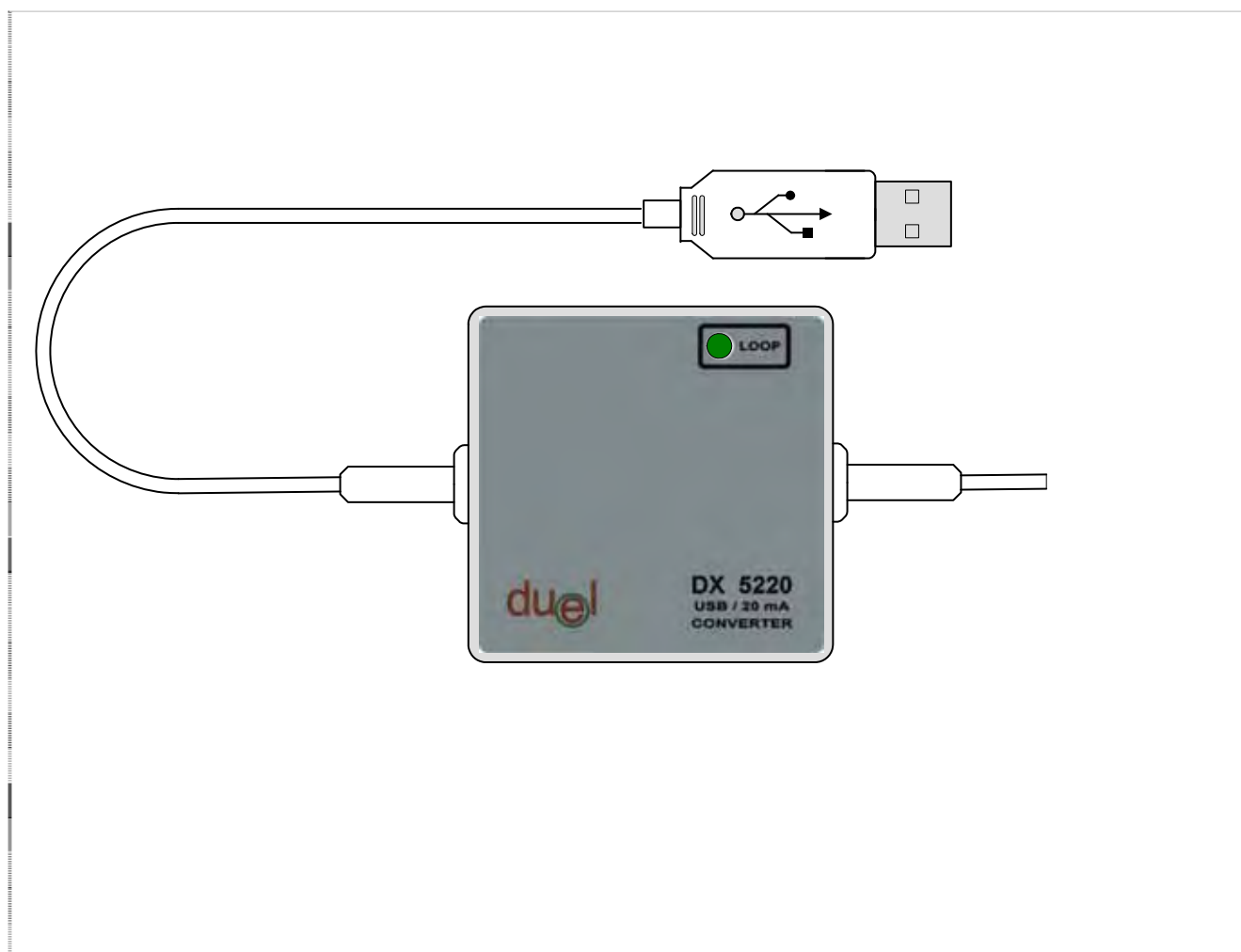


PREVODNÍK USB / 20mA

DX5220

obj. č. K4133



Návod na obsluhu

Námestovo, september 2006

Obsah

1. ÚVOD.....	2
2. OBSLUHA ZARIADENIA	2
2.1. POPIS PREVODNÍKA	2
2.2. INŠTALÁCIA OVLÁDAČA.....	3
3. TECHNICKE ÚDAJE.....	7

1. Úvod

Prevodník DX5220 (ďalej len prevodník) je určený pre prevod stavov prúdovej slučky na signály rozhrania USB, bežného pre dnešné počítače PC. V kombinácii s vhodným programovým vybavením umožňuje používateľovi monitorovať a modifikovať funkciu regulačných systémov používajúcich komunikáciu po prúdovej slučke.

2. Obsluha zariadenia

2.1. Popis prevodníka

Prevodník je umiestnený v plastovej skrinke s jedným LED indikátorom. Zelená LED svojou signalizáciou informuje o priechodnosti linky prúdovej slučky. Napájanie prevodníka je zabezpečené s portu USB, nie je potrebný žiadny externý napájací zdroj.

Pripojenie k USB portu počítača je realizované pomocou USB konektora typu A umiestnenom na krátkom kábli.

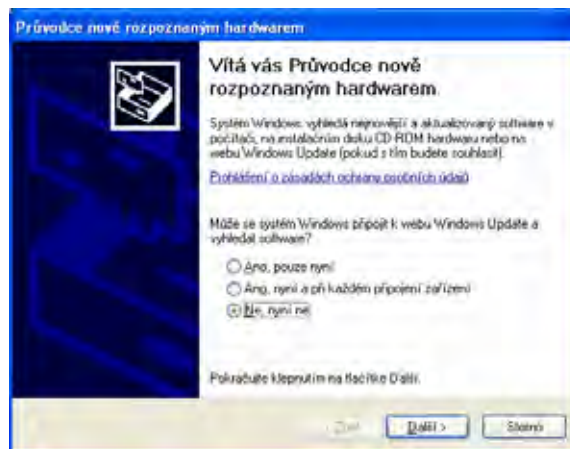
Pripojenie na prúdovú slučku je realizované pomocou svorkovnice. Správne pripojenie je možné skontrolovať podľa stavu LED. Ak nesvieti, je potrebné skontrolovať či je prúdová slučka uzatvorená, prípadne medzi sebou vymeniť vodiče pripojené na svorkovnicu.

Pred prvým použitím je potrebné nainštalovať na počítač ovládač pre prevodník. Tento je použiteľný pre operačné systémy Windows 98, ME, XP a XP64.

2.2. Inštalácia ovládača

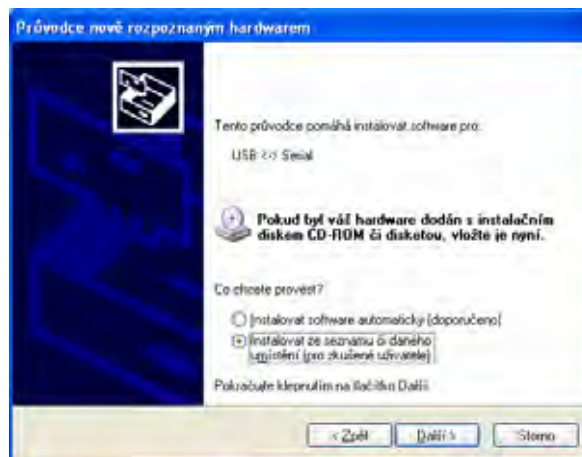
Postup pri inštalácii pre **Windows XP** :

- 1) Pripojte prevodník na USB port počítača
- 2) Po chvíli sa zobrazí okno „Sprievodca novým rozpoznaným hardwarom“

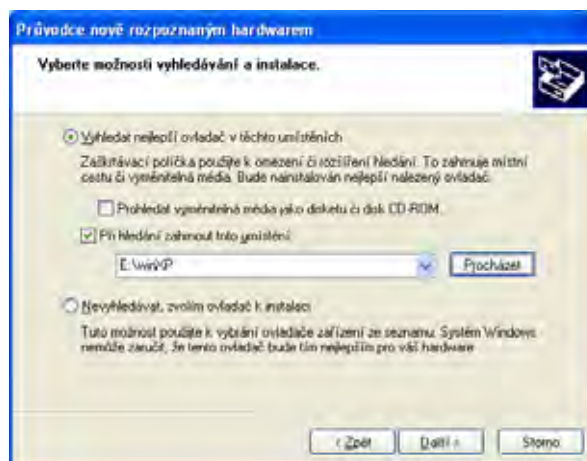


Označte voľbu zobrazenú na obrázku a kliknite na tlačidlo „Ďalší“.

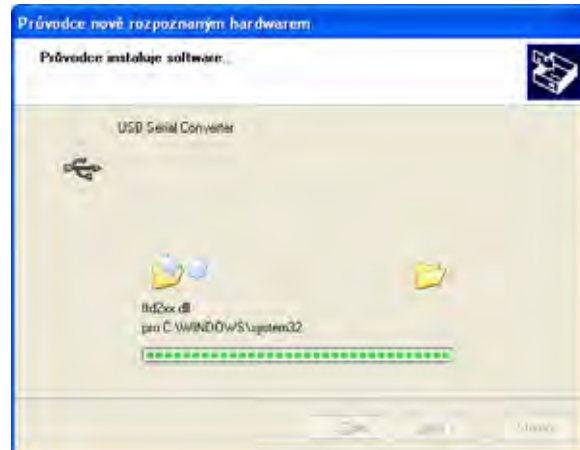
- 3) Označte „Inštalovať zo zoznamu, či daného umiestnenia“ ak kliknete na „Ďalší“



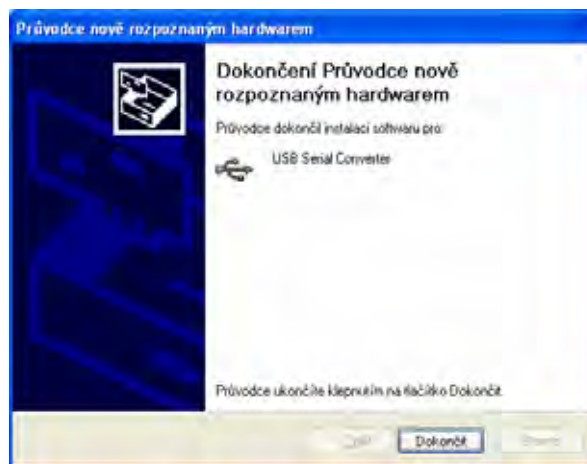
- 4) Pomocou položky „Prechádza“ zadajte umiestnenie ovládača pre Win XP, napr.: „E:\winXP“



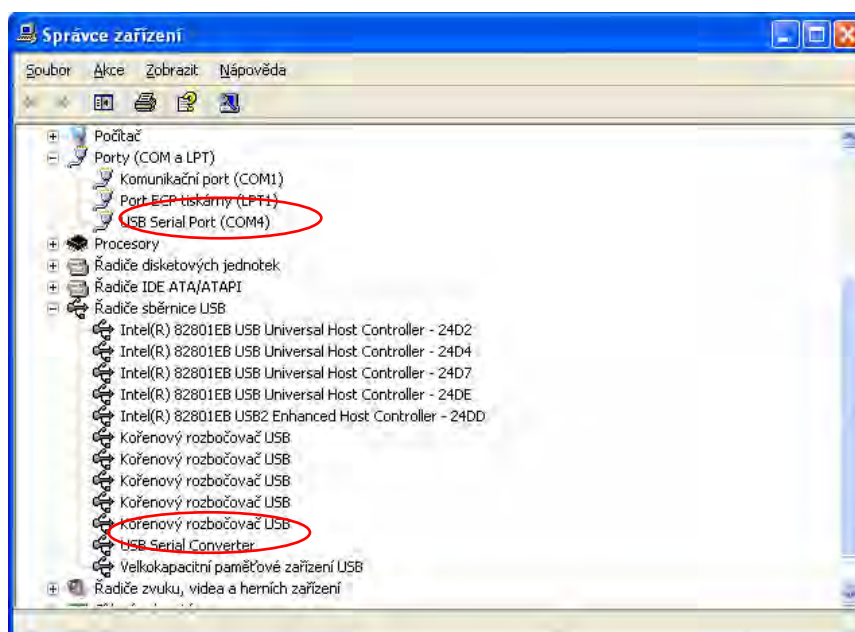
5) O chvíľu sa zobrazí okno, oznamujúce inštaláciu



6) Pokračujte kliknutím na „Dokončit“.

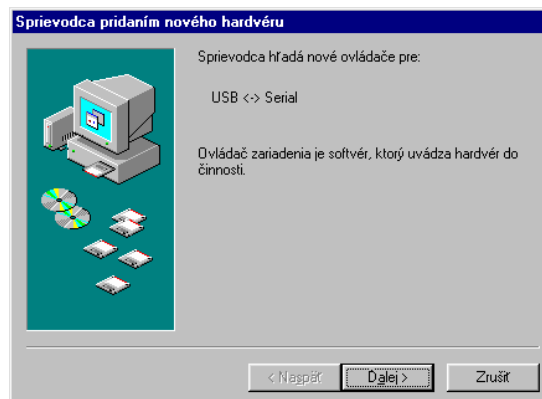


7) Po chvíli sa opäť zobrazí okno „Správce nových rozpoznáním hardwarem“. Následne zopakujte celý postup popísaný v krokoch 2 až 6. Tým je inštalácia ovládača skončená. Úspešnú inštaláciu je možné skontrolovať v Správcovi zariadení (umiestnenie „Ovládacie panely\System“ -> záložka „Hardware“ a klik na „Správca zariadení“)



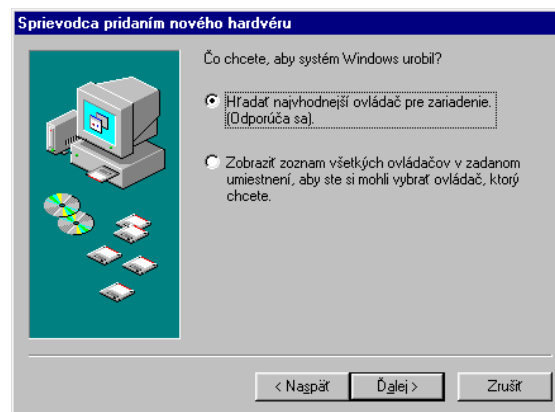
Postup pri inštalácii pre **Windows 98** je nasledovný:

- 1) Pripojte prevodník na USB port počítača
- 2) Po chvíli sa zobrazí okno „Sprievodca pridaním nového hardvéru“

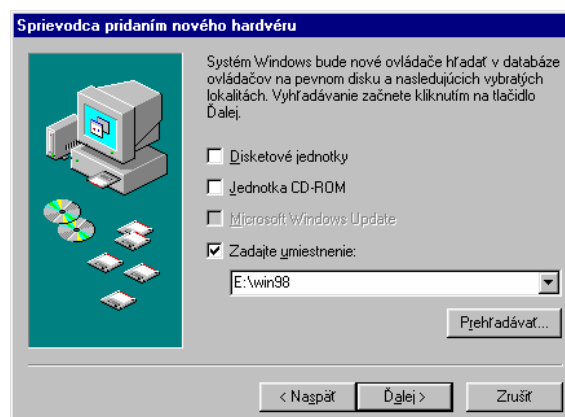


Pokračujte kliknutím na „Ďalší“.

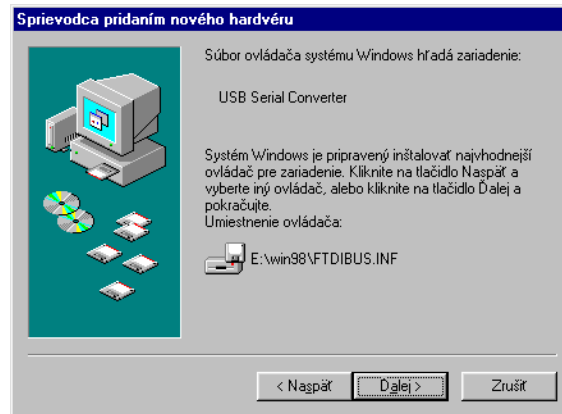
- 3) Označte voľbu „Hľadať najvhodnejší ovládač pre zariadenie“ a kliknite na „Dalej“



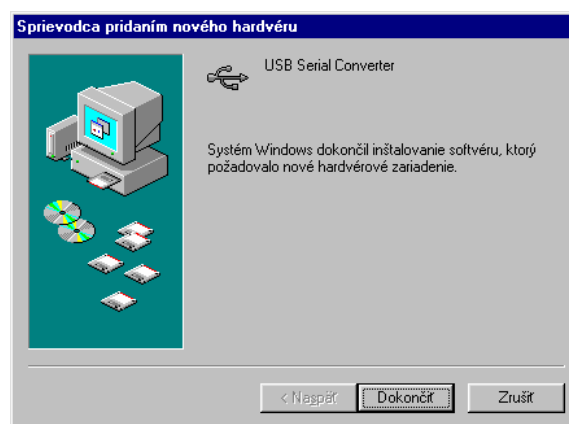
- 4) Pomocou položky „Prehľadávať“ zadajte umiestnenie ovládača pre Win 98, napr.: „E:\win98“



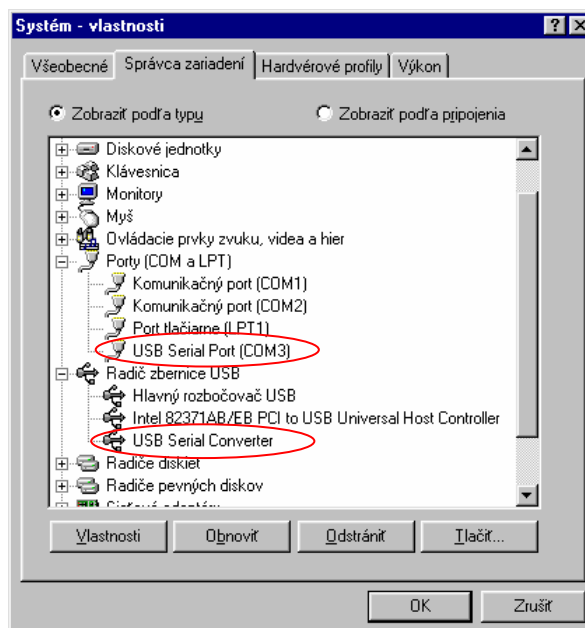
5) Správne zadanie umiestnenia ovládača Windows ohlási oknom



6) Inštaláciu dokončíte kliknutím na „Dokončiť“



Úspešnú inštaláciu je možné skontrolovať v Správcovi zariadení (umiestnenie „Ovládacie panely\System“ -> záložka „Správca zariadení“)



3. Technické údaje

Technické údaje.

Napájanie:	+5V s USB portu
Pripojenie k PC:	USB v2.0 (v1.1) port
Pripojenie na prúd. slučku:	2 svorky (PI, PO) , galvanické oddelenie optočlenmi
Prenosová rýchlosť:	300 až 19200 Bd max.
Ochrana proti prepólovaniu:	100V / 1A
Optická signalizácia stavu slučky:	zelená LED
Rozmery:	50 x 50 x 20 mm

Prevádzkové klimatické podmienky:

Teplota okolia:	5 až +50 °C
Relatívna vlhkosť vzduchu	max 80% pri +30°C
Tlak vzduchu:	70 až 106 kPa



DUEL Námestovo s.r.o., Florinova 928/9, 02901 Námestovo
tel./fax: 043 5591092/1091
e-mail: duel@duel-ltd.sk
<http://www.duel-ltd.sk/>